

ほけんがより

平成20年5月27日
京丹後市立竹野小学校
保健室 NO.3

本日

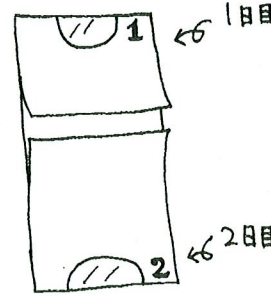
ぎょう虫検査のピンテープを配りました

検査は28日と29日の朝にします。

親子運動会もいよいよ6日後にせまりました。みんな大きな声をだして一生懸命練習に取り組んでいます。春と夏のさかい自にあたる5月は、一日のうちに二つの季節があると思えるほどの気温の差が大きい時期です。昼間は汗が出るほど暑いのに、夕方になると半そでだと肌寒く感じることもあります。こういう時期は着るものの調節をしっかりと、からだの調子をくずさないようにしましょうね。



ぎょう虫検査は、必ず2回やる



①朝トイレにいくまえに、ねどこでします。うんちをしてからではけんさができません。



②とうめいのところをこうもんにつけて、3回強くおします。

尿検査の結果ができました

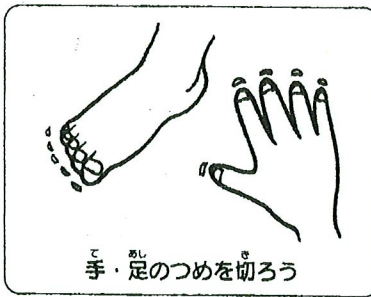
該当者のみに二次検査のお知らせをします。

(一日目で全員の方が提出できていました!)



運動会の練習もラストスパートです!

運動会のけがを防ぐ、ちょっとした心がまえを教えます。



手・足のつめを切ろう



準備体操はしっかりと



先生の話をよく聞こう



くつのはきは、ほどけてないかな



からだの調子が悪いときは無理をしない



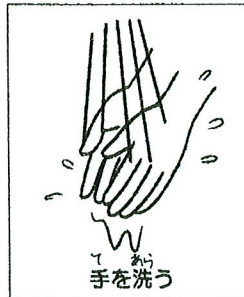
早寝・早起きをして、朝ごはんは必ず食べよう

ぎょう虫は、どんな虫?

ぎょう虫は、8ミリぐらいの白い糸くずのような虫です。昼間はもうちょうにすんでいます。夜になるとこうもんのまわりに出てきて、約1000個もの卵をうみつけます。その卵は、7~8時間後には幼虫になっています。ぎょう虫に感染すると、腹痛、顔色が悪くなる、おしりがかゆい、イライラする、あざっぽいなどの症状があらわれることがあります。ぎょう虫の感染は私たちの生活と密着していて、人の多く集まる場所ほど感染の機会が多いのです。



ぎょう虫に感染しないために



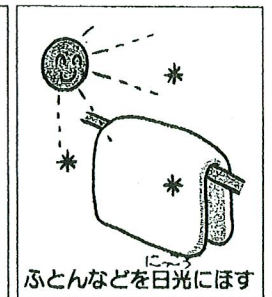
手を洗う



つめを切る



せいけつな下着を着る



ふとんなどを日光にほす

白い袋に入れて
提出日 **29日(木)**

朝、すぐに保健室前の
ふくろに出して下さい。